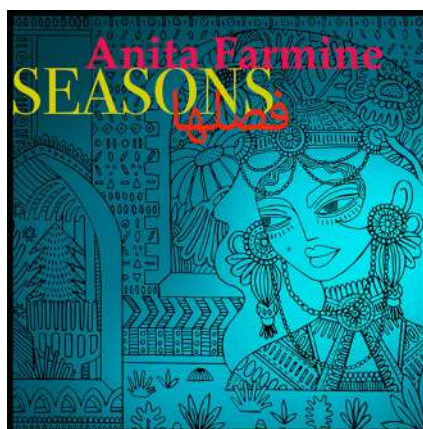


RIDER / FICHE TECHNIQUE ANITA FARMINE

Mise à jour le 30 janvier 2020



Durée du spectacle : 1h10

Ce rider, ainsi que les fiches techniques son et lumière font partie intégrante du contrat de vente du spectacle d'Anita Farmine. Nous vous faisons confiance afin de le respecter au mieux.

N'hésitez pas à contacter les techniciens et la production pour toute information ou demande complémentaire.

A très bientôt !

LE GROUPE EST COMPOSE DE 7 PERSONNES :

- **Anita Farmine**: Chant, dayereh (percussion iranienne)
- **Régis Savigny** : Guitare
- **Bruno Ramos** : Basse
- **Jean Christophe Briant** : Piano / claviers
- **Pierre Erwan Grenet** : Batterie
- **Younes Bekraoui**: Son - 06 33 20 17 61- numerovii@gmail.com
- **Simon Laurent** : Lumières - 06 85 74 24 94 - simonshow.sl@gmail.com

L'ÉQUIPE ADMINISTRATIVE EST COMPOSE DE :

- **Anita Farmine**: Booking / Prépa régie / Management - 06 61 16 55 34 - anitafarmine@anitafarmine.com
- **Marie Farmine** : Administration - 06 60 97 75 28 - palapapaiprod@gmail.com
- **Chloé Hohweiler [VS Com]** : PR web / radio locales - 06 08 78 96 76 - chloe@vscom.fr
- **Olivier Rigout [Alter K]** : Editions - origout@gmail.com
- **L'Autre Distribution** : autredistribution@wanadoo.fr

Pour tout problème rencontré, contactez-nous. Une anticipation vaut mieux que le fait accompli.

Une feuille de route à remplir vous sera envoyée par la production, à qui vous transmettez toutes indications d'accueil : hébergement, restauration, accès, contacts et autres particularités.

CONDITIONS D'ACCUEIL :

Paraphe producteur

PALAPAPAÏ PROD - 36 Rue Paul Lemesle - 45000 Orléans

Paraphe organisateur

RIDER / FICHE TECHNIQUE ANITA FARMINE

Mise à jour le 30 janvier 2020

VOUS AUREZ 7 PERSONNES À ACCUEILLIR :

1- ACCES & PARKING

Sauf cas particuliers précisés par la production en amont :

L'équipe voyage avec un van pouvant dépasser les 2m de haut.

Dans le cas où il est possible de stationner sur le lieu de déchargement, il est souhaitable que cet emplacement soit libre à l'arrivée de l'équipe. Ce parking doit être gratuit.

Dans le cas où le stationnement ne peut dépasser la durée de déchargement, nous vous serions reconnaissants de bien vouloir réserver 1 place de parking à proximité ou de demander les autorisations nécessaires auprès de la Mairie.

Nous vous remercions de bien vouloir nous retourner un plan d'accès à la salle et à l'hôtel clair et lisible.

Merci d'y indiquer l'accès coulisse si celui-ci est situé dans une rue adjacente de l'adresse de la salle.

2- TRANSPORTS

La logistique des transports sera assurée par le Producteur. S'ils sont à charge de l'Organisateur, celui-ci s'en tiendra aux consignes du Producteur quant à son choix.

3-RUN

Certains membres de l'équipe sont susceptibles de voyager en train. Nous pourrions donc vous demander de prévoir un run de la gare à la salle à leur arrivée, de la salle à l'hôtel après le concert, et de l'hôtel à la gare de lendemain matin.

4- LOGES

Prévoir 2 loges de taille suffisante pour accueillir 1 personne dans l'une, et 6 personnes dans l'autre.

Toutes les deux seront chauffées selon la saison. Elles seront munies d'un miroir de plein pied, tables, chaises et fauteuils en nombre suffisant pour que tous puissent s'asseoir. Un lavabo avec du savon, WC, et une éventuelle douche seront dans les loges ou à proximité. La loge disposera également d'un frigo, de 5 prises de courant (220V) minimum, d'1 portant avec des cintres, d'1 poubelle, de cendriers, de verres et gobelets, etc.

Prévoir 5 serviettes noires ou blanches pour la scène.

Les clefs des loges seront remises à un membre du groupe au moment de leur arrivée. Si les loges ne ferment pas à clef, l'Organisateur veillera à ce qu'elle fasse l'objet d'une surveillance constante par le personnel de sécurité dès l'ouverture des portes au public et ce jusqu'à la fermeture de la salle.

L'Organisateur veillera à ce que les musiciens n'aient pas à traverser le public afin d'atteindre la scène, les toilettes et les douches.

Afin de nous restaurer / désaltérer pendant la balance et le concert veuillez prévoir dans les loges :

- fromage pain beurre et céréales

- fruits secs et fruits frais bio (pas de pomme cirée !)

Et si vous avez des produits régionaux à nous faire découvrir, n'hésitez pas !

6 grandes bouteilles d'eau plate, 6 petites bouteilles d'eau plate réservées pour la scène, un assortiment de jus de fruits, café ainsi que du sucre, du miel, du citron et du thym. Prévoir assiettes, verres, couverts et cuillères en nombre suffisant. Si vous avez un bon vin rouge régional à nous faire goûter, toute l'équipe sera ravie.

Paraphe producteur

PALAPAPAÏ PROD - 36 Rue Paul Lemesle - 45000 Orléans

Paraphe organisateur

RIDER / FICHE TECHNIQUE ANITA FARMINE

Mise à jour le 30 janvier 2020

5- HEBERGEMENT

Veillez prévoir 7 singles avec petit déjeuner, dans un hôtel deux étoiles minimum. Sont donc exclus : Formule1, 1ère Classe et tout hôtel de bas de gamme ainsi que dortoirs divers, gymnase, camping, mobil home, etc.

Si vous rencontrez des problèmes, veuillez nous en avertir le plus tôt possible.

Les chambres seront équipées avec WC, douche (ou baignoire), téléphone, télévision et wifi.

Les petits-déjeuners complets seront compris et pourront être servis jusqu'à 11h00.

L'hôtel devra se trouver à proximité du lieu du spectacle (moins de 10 km). Une place de parking devra être gardée ou fermée. Si ce n'est pas le cas, une solution devra être trouvée pour laisser le matériel dans la salle durant la nuit. Il sera récupéré le lendemain à l'heure qui conviendra au groupe.

6- REPAS

7 repas chauds et complets pour tous le soir et le midi si les horaires d'arrivée et de balance l'imposent (à définir avec la production : entrée, plat (viande, poisson) accompagné de légumes et de féculents, de sauce, et d'un dessert, boissons diverses (sodas, jus de fruits, vin rouge AOC), café et thé.

7- ENREGISTREMENT / PHOTOS

Aucun moyen d'enregistrement audio ou vidéo ne sera admis dans la salle sans l'accord de l'artiste ou de son représentant, et ceci sous la responsabilité du promoteur.

Dans le cas d'une captation ou retransmission vidéo, aucune caméra sur scène.

Photo presse :

- Les 3 premiers titres du concert sans flash, à condition de ne pas rester aux pieds du chanteur pendant plus d'une chanson.
- Aucun photographe sur scène.

RIDER / FICHE TECHNIQUE ANITA FARMINE

Mise à jour le 30 janvier 2020

CONDITIONS TECHNIQUES :

8- PLANNING

Dans tous les cas, le pré-montage plateau/light/son devra être fait en totalité (installé / câblé / patché) AVANT notre arrivée svp.

15h00 > 16h00 Focus light

16h00 > 17h00 Déchargement / Install backline / patch

17h00 > 18h30 Conduite lumière / Balances

18h30 > 19h00 Mise / clean plateau

Horaires de portes / concert / repas à voir ensemble en fonction des spécificités de votre lieu.

Evidemment, ce planning est aménageable. Aussi en cas de difficultés de planning prière de contacter la production pour définir avec elle d'une adaptation du planning de travail.

Durée du spectacle : 1h10

9- BESOINS PERSONNEL LOCAL

L'équipe technique d'accueil devra se composer au minimum comme suit :

- 1 Régisseur Son présent du montage jusqu'au démontage
- 1 Régisseur Lumière présent du montage jusqu'au démontage
- 1 Régisseur Plateau présent du montage jusqu'au démontage

RIDER / FICHE TECHNIQUE ANITA FARMINE

Mise à jour le 30 janvier 2020

FICHE TECHNIQUE SON

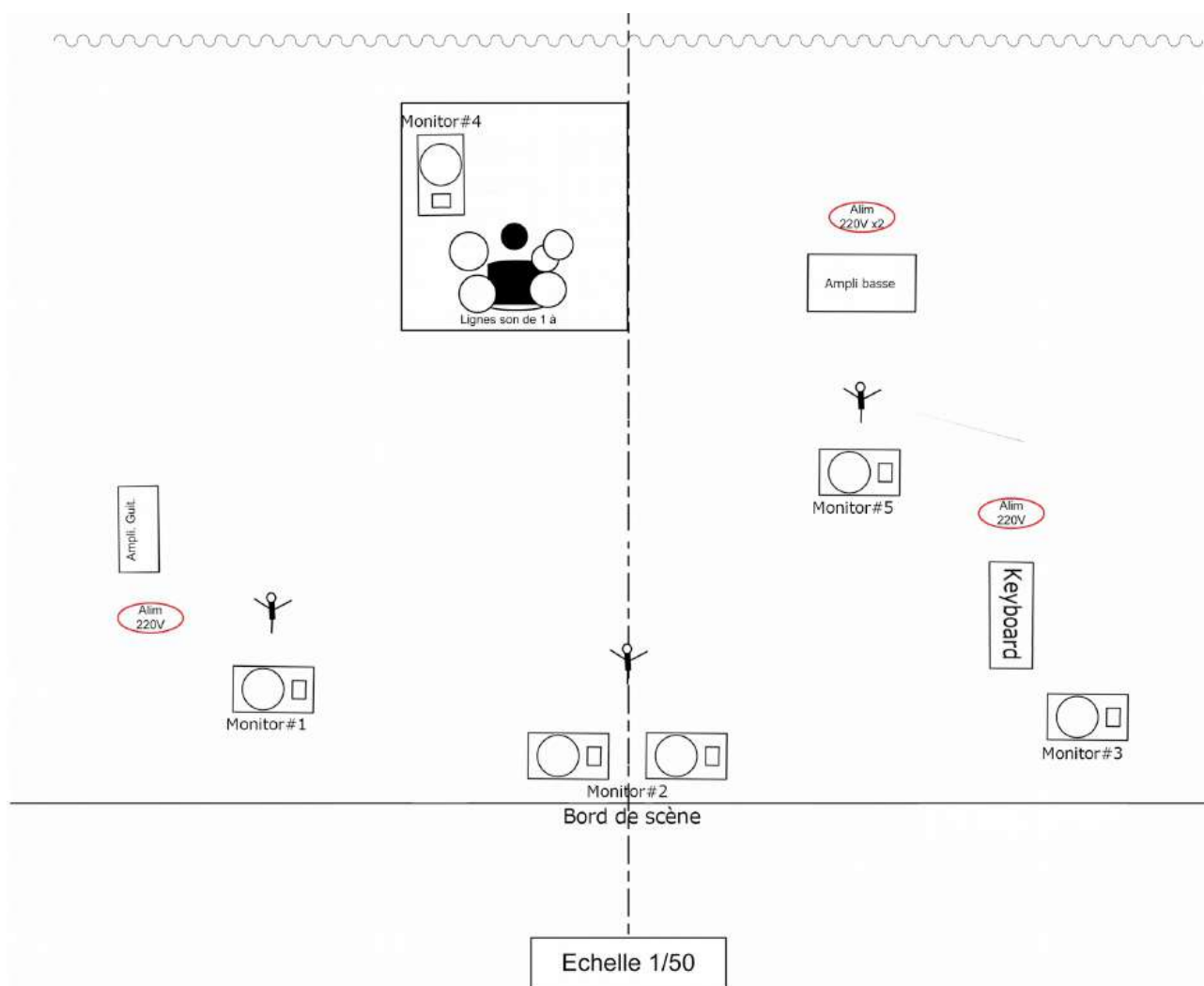
10 - PATCH

Voie	Instru	Micro	Note	Pied Micro
1	Kick	Beta 52	Pierre	Petit
2	Snare Top	e604		X
3	Snare Bottom	SM57		Petit
4	HH	KM184		Grand
5	OH	KM184		Grand
6		KM184		Grand
7	SPD	DI		X
8		DI		X
9	Tom Alto	e604		X
10	Darbouk	SM57		Grand
11	Tom Bass	e604		X
12	Bass	DI	Bruno	X
13	Gtr Regis	M88/e609	Regis	Petit
14	Inuk	DI		X
15	Keyboard	DI	Jean-Christophe	X
16		DI		X
17	Dayèrèh Anita	Cellule (fourni)	Anita	X
18	*Lead*	SM58 HF		Grand
19	Choeur gtr	SM58		Grand
20	Choeur Bass	SM58		Grand
21	Dayèrèh Regis	Cellule (fourni)		X
22	Dayèrèh Pierre	Cellule (fourni)		X
23	Dayèrèh Bruno	Cellule (fourni)		X
24	Dayèrèh JC	Cellule (fourni)		X

RIDER / FICHE TECHNIQUE ANITA FARMINE

Mise à jour le 30 janvier 2020

11- PLAN DE SCÈNE



Alimentation électrique 220 V, 50 Hz, prise CE, circuit de mise à la terre correct

P.A :

De type Line Array, (L-acoustics, D&B, Adamson...) il devra impérativement être installé, testé et calé avant notre arrivée par un technicien maîtrisant parfaitement les outils liés au constructeur retenus. Le système devra délivrer une réponse en fréquence et en pression homogène sur l'ensemble du site. Le pilotage du système se fera depuis la régie façade pour un éventuel ajustement. Merci de fournir la possibilité de filtrer par groupes : L/R, InFill, OutFill...

CONSOLE FOH :

La console ne devra pas être installée dans une cabine, sous un balcon ou contre un mur... Elle sera centrée par rapport à la scène, et à une distance appropriée du système son. Console numérique professionnelle obligatoire (40 input) : Soundcraft Vi6, Midas Pro6, CL5 Yamaha.

Reverb Lexicon PCM 70 ou 96, ou Tc R4000.

Micro d'ordre SM58 (sur une tranche)

RIDER / FICHE TECHNIQUE ANITA FARMINE

Mise à jour le 30 janvier 2020

RETOURS :

Console numérique Yamaha CL5, M7CL, Soundcraft Vi6, Midas Pro6 ou Pro9.

Prévoir 8 wedges identiques (inclus monitor) L-Acoustics 115 HiQ sur 5 circuits identiques (amplification et filtrage).

Mix 1: Keyboard, 1 wedge

Mix 2: Lead, 2 wedges.

Mix 3: Guitare, 1 wedge

Mix 4: Basse, 1 wedge.

Mix 5: Batterie, 2 wedges.

BACKLINE :

Merci de vous mettre en contact avec Younes Bekraoui - 06 33 20 17 61- numerovii@gmail.com pour confirmer les besoins des musiciens.

- Batterie : dans l'idéal DW en érable ou équivalent : GC 22 - Toms 10 - 16 + hardware (HH, 4 stands cymbales, 1 stand snare...) tabouret, moquette. Pierre Erwan se déplacera à minima avec ses cymbales, pédale kick, snare, spd-sx, son pied et le tombek.
- Basse : Ampli basse type Apmpeg SVT Classic ou équivalent avec cabinet 4x10 ou équivalent. Dans le cas où Bruno vient avec sa tête d'ampli, le baffle ou stack d'accueil doit supporter 300/400 w en 8ohm ou 800watts en 4ohm.
- Guitare : Petites ou moyennes salles: 1 Fender Blues Junior (excepté le mk3) ou Fender Hot Rod ou Blues Deluxe sur support ou flight case. Pour les grandes salles ou extérieur: Fender '57 Twin, Fender Bassman Tweed sur flight case. Dans tous les cas 4 supports instruments type Hercules ou rack instrument.
- Piano numérique : 88 touches, touché lourd Roland RD 700 ou équivalent Yamaha / Nord /, avec entrée midi (din ou usb), avec tabouret. Egalement, un grand pupitre ou une tablette sur pied pour poser l'ordi face au pianiste.

PRATICABLES :

Moquette et jupé noir pour 3mx2mx0,4m centré.

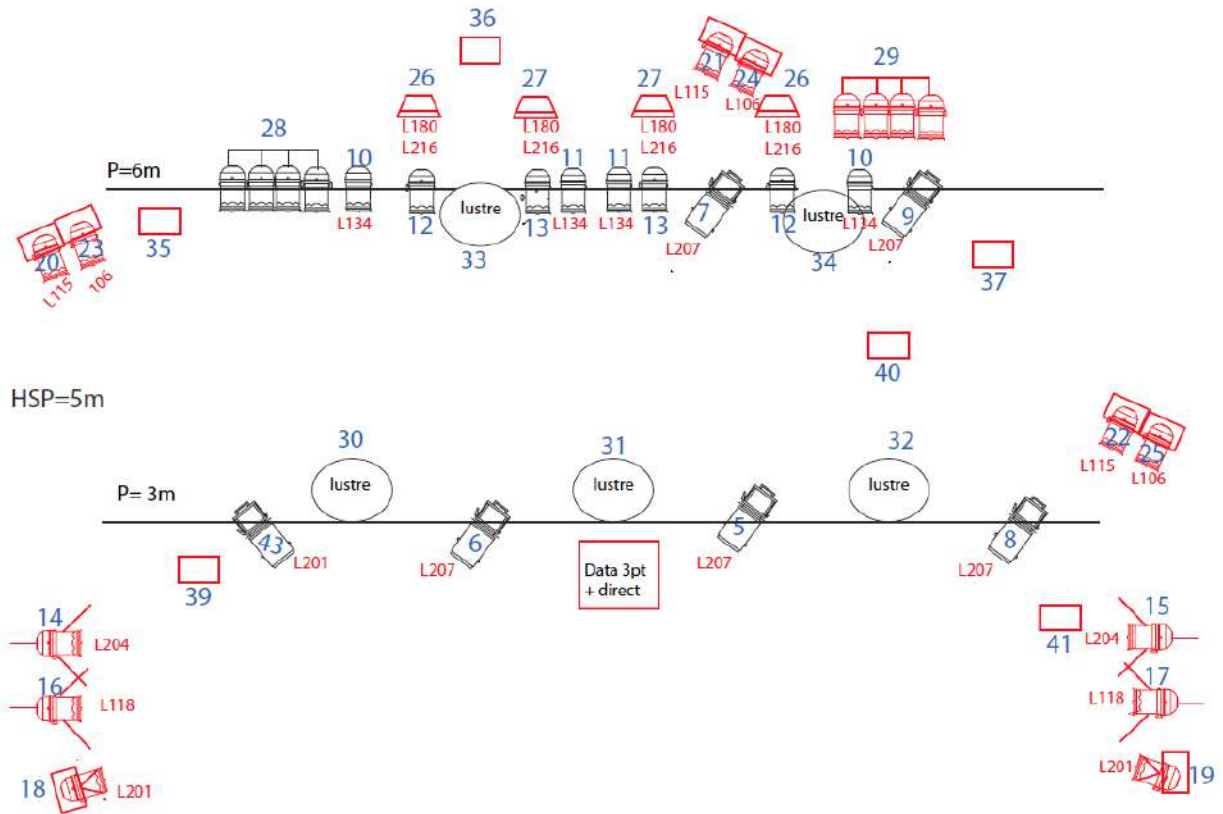
Prévoir des alimentations électriques aux points chant, clavier, basse et guitares et batterie.

Récapitulatif micro : 1 Shure Beta52, 2 Shure B91, 3 Sennheiser e604, 3 Shure SM57, 3 Neumann KM184, Sennheiser e609, 3 Shure B98 H/C, 10 DI BSS AR133, 4 SM58 (+2 SM58 en spare), Sennheiser e935, 7 grands pieds + perches, 5 petits pieds + perches.

RIDER / FICHE TECHNIQUE ANITA FARMINE

Mise à jour le 30 janvier 2020

12- PLAN DE FEU TRAD



- PAR CP62
- PAR CP60
- ACL (prévoir charges)
- CYCLIODE
- DECOUPE 1KW
- PC 1KW

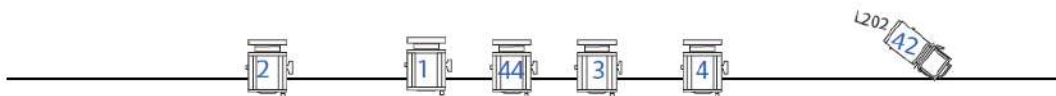
PERCUS LED

LUSTRES LED

APPORTES PAR LE GROUPE
PREVOIR LIGNES
GRADUABLES
Prévoir en plus 3 pieds de
micro à perche

toutes les sources en rouges sont au sol
Prévoir machine à brouillard et ventilateur
Le plan de feu devra être prémonté, gélatiné, et patch entré en console avant l'arrivée du groupe

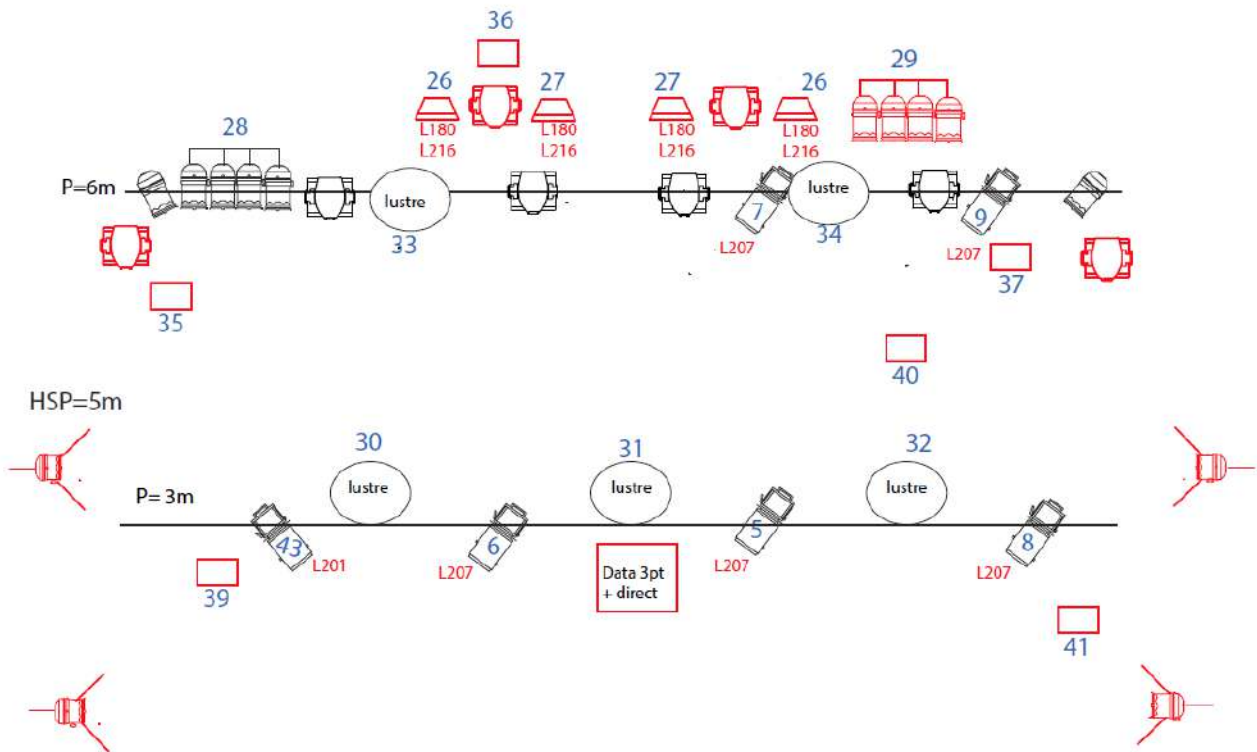
Contact : Simon LAURENT
 0685742494
 simonshow@free.fr



RIDER / FICHE TECHNIQUE ANITA FARMINE

Mise à jour le 30 janvier 2020

13- PLAN DE FEU AUTO



- Lyre Wash
- PAR CP62
- PAR LED RGBW + ZOOM
- ACL (prévoir charges)
- CYCLIODE
- DECOUPE 1KW
- PC 1KW

PERCUS LED

LUSTRES LED

APPORTES PAR LE GROUPE
PREVOIR LIGNES
GRADUABLES
 Prévoir en plus 3 pieds de
 micro à perche

toutes les sources en rouges sont au sol
Prévoir machine à brouillard et ventilateur
Le plan de feu devra être prémonté,
gélatiné, et patch entré en console
avant l'arrivée du goupe

Contact : Simon LAURENT
 0685742494
 simonshow@free.fr

